

Table des matières

I. PRESENTATION	3
a) LOCALISATION	3
b) HISTORIQUE.....	3
ARBRE GENEALOGIQUE DES BAMI DE KAZIBA	4
L'administration des groupements.....	5
ORGANIGRAMME DE LA CHEFFERIE DE KAZIBA	7
II. SOCIETE	9
a) HISTORIQUE DU PEUPLEMENT	9
b) CULTURE	9
c) DEMOGRAPHIE	10
STATISTIQUE DE LA POPULATION DE KAZIBA	10
e) RELIGION.....	12
f) SPORTS	12
g) LOISIRS	13
h) REPRESENTATION	14
III. SANTE	14
IV. ECONOMIE	15
a) AGRICULTURE.....	15
A. Les cultures	16
- Les plantes vivrières	16
- Les plantes Industrielles	18
B. Ressources en sols	19
C. Le sous-sol	19
D. Le boisement	19
b) ELEVAGE	20
c) COMMERCE.....	20
Les grands axes d'échanges commerciaux	20
2. ARTISANAT	21
3. TRANSPORT, COMMUNICATIONS	22
1. TRANSPOT	22
2. COMMUNICATION PHYSIQUE ET MEDIATIQUE.....	23

4. RESSOURCES NATURELLES	24
A. MINERAIS	24
B. RIVIERES	25
-Les rivières du bassin hydrographique de la RUZIZI	26
1) La rivière LUZINZI	26
2) La rivière Luvubu.....	27
-Les rivières du bassin hydrographique d’Elila	27
1) La rivière Lwashanja	27
C. LES LACS	27
D. MONTAGNES	27
E. LES VALLEES	28
F. CLIMAT ET VEGETATION	28
V. INFRASTRUCTURES :	29
a) ROUTIERES	29
b) SANITAIRES	30
c) RELIGIEUSES	30
d) SPORTIVES	30
e) HYDROELECTRIQUES	30
1. ECOLES	30
2. MARCHES	30
3. PLOMBERIES	31
VI. SITES TOURISTIQUES	31
a) MISSION CELPA	31
1. BARRAGE HYDRO ELECTRIQUE	31
2. INSTITUT TECHNIQUE MEDICAL DE KAZIBA/ IT MKA	31
b) LACS	31
c) EAUX TERMALES	31
d) MONTAGNES	31
VII. DIASPORA	32
a) PAYS/ VILLE	32
1. PROFESSION	32
2. GROUPE DORIGINE	32
b) ASSOCIATION DES ETUDIANTS DE KAZIBA AU BURUNDI	32

I. PRESENTATION

a) LOCALISATION

La chefferie de Kaziba fait partie intégrante du territoire de Walungu se trouvant dans la province du sud Kivu en République Démocratique du Congo. Elle se situe au nord de Bukavu à une quarantaine de kilomètre à vol d'oiseau. Elle est reliée à la ville par un tronçon routier de 55km.

La dite chefferie est limitée à l'Est par la rivière Luvubu et la chefferie de BAFULIRU. A l'Ouest par la chefferie de NGWESHE et celle de LUHWIDJA. Au sud elle partage ses limites avec la chefferie de BAFULIRO territoire de BAVIRA et LWINDI (en territoire de MWENGA). Au nord la rivière Mugaba et la chefferie de NGWESHE. Elle est à une altitude estimée à 28°46' et 28°55' et sa longitude s'élève à 2800, 55',66'' ; estimée dans la chaîne de MITUMBA entre 1500 et 3200 d'altitude son relief est généralement accidenté à cause de haute montagne qui couvre presque la moitié de sa superficie au sud de la montagne d'ITOMBWE et du lac LUNGWE. Il dispose d'un climat tempéré, avec deux saisons : la saison de pluie et la saison sèche. D'après le rapport de la chefferie de 2013, la population est estimée à 43.569 habitants dont 21657 habitants du sexe masculin et de 21.912 habitants du sexe féminin, avec une superficie de 192km².

b) HISTORIQUE

La Chefferie de Kaziba est fondée sur la coutume homogène. Elle a été reconnue officiellement en date du 12 /04/1929 par l'arrêté du commissaire de district du Kivu à l'époque sous le règne du MWAMI MAJIRI NNAKAZIBA 12^{ème} MWAMI de la chefferie de Kaziba.

Pour ce qui est de l'origine du nom « KAZIBA » est surtout de la population « BAZIBAZIBA » celle-ci s'appelait les « BAHANGA NYUMPA » qui signifie littéralement « BATISSEURS DE

MAISONS » mais lorsque KANGERE, Mwami de la dynastie, méchant, agressif et turbulent avait ravi la vache de son neveu »MWIHWA » en Mashi, crime impardonnable, ses sujets baissèrent la tête en fermant les yeux, ce qui signifie « KUZIBA » en Mashi ; D’où l’origine de la nouvelle appellation les « BAZIBAZIBA » (qui ferment les yeux) et c’est là l’origine du nom KAZIBA.

La situation géographique de la chefferie de Kaziba et plus précisément son entourage caractérisé par de hautes chaînes de montagnes a été de tous les temps un avantage pour sa sécurité. En d’autres termes le relief très accidenté de la chefferie de Kaziba lui a permis de résister ou mieux de refouler les attaques extérieures.

Les Bamis de Kaziba ont résisté aux incursions des Bamis de Ngweshe, de Bafuliru, de Luhwinja, de Burhinyi et de Lwindi jusqu’à l’arrivée des colonisateurs Belges.

Onze Bamis ont dirigé la chefferie de Kaziba avant sa reconnaissance officielle par les autorités coloniales Belges. Voici le tableau généalogique.

ARBRE GENEALOGIQUE DES BAMI DE KAZIBA

NOM DU MWAMI	DATE DE REGNE
KANGERE	1677-1701
NSHULILUJO	1701-1725
NGIRINGA	1725-1754
NGWINA	1754-1770
CHIVULA WA CHIVULA	1770-1788
KARHENDE MAJIRI I	1788-1803
KARHENDE II	1804-1815
KABONWA KA BIHEMBE	1816-1823
MPWIJI MAJIRI II	1824-1860
MUKENGE(MUHIRHIRA)	
CHIMANYE I	1882-1906
MAJIRI III	1906-1936
KABONWA II MUHIGIRHA	1936-1965
CHIMANYE II KABONWA	1965-2005

MAJIRI IV Dirk	2005 A nos jours.
----------------	-------------------

c) ADMINISTRATION

La chefferie de KAZIBA est dirigée par le Mwami (chef coutumier) assisté de 15 chefs de groupements (Barhambo) et 43 chefs de localité (Bashamuka) coutumiers.

Le MWAMI MAJIRI IV DIRCK NNAKAZIBA est le chef de chefferie actuel de Kaziba. Il a été reconnu par le gouvernement par l'arrêté ministériel n°5005/171 du 16 Aout 2005.

Les chefs de groupements secondent les chefs de la chefferie et ceux de localités secondent les chefs des groupements dans leurs entités.

L'administration des groupements

Chaque groupement est dirigé par un chef de groupement nommé directement par le Mwami. Généralement, le chef de groupement doit être un membre de la famille royale. Il doit donc être un prince, un noble, c'est-à-dire un MULUZI ou MURHWALI. Mais exceptionnellement des non- princes peuvent accéder aussi à ce poste de chef de groupement. Trois groupements sont à ce jour dirigés par les princes : MULAMBI, NGANDO, CHIBURHI.

Le Mwami délègue aux chefs des groupements le pouvoir de donner la lettre à leurs sujets. Et les chefs de groupement font de même avec les chefs des villages.

Chaque village est dirigé par un chef du village. Dans la chefferie de Kaziba, les chefs des villages ou Barhambo sont nommés par le Mwami N'NAKAZIBA sur proposition des chefs des groupements.

Chaque village est divisé en un certain nombre des collines dirigées chacune par un chef de colline ou Mushamuka. Celui-ci est nommé par le chef de groupement.

Les chefs des collines ou Bashamuka administrent les chefs des familles ou Bagula. Ceux-ci constituent la base de la société. En somme, des groupements ou Barhwali, les chefs des villages ou Barhambo et les chefs des collines ou Bashamuka veillent au respect de l'ordre établi par le Mwami à qui, ils font rapport en suivant leurs hiérarchies respectives.

La chefferie de Kaziba est divisée en 15 groupements avec 58 villages tels que présentés dans le tableau ci-dessous :

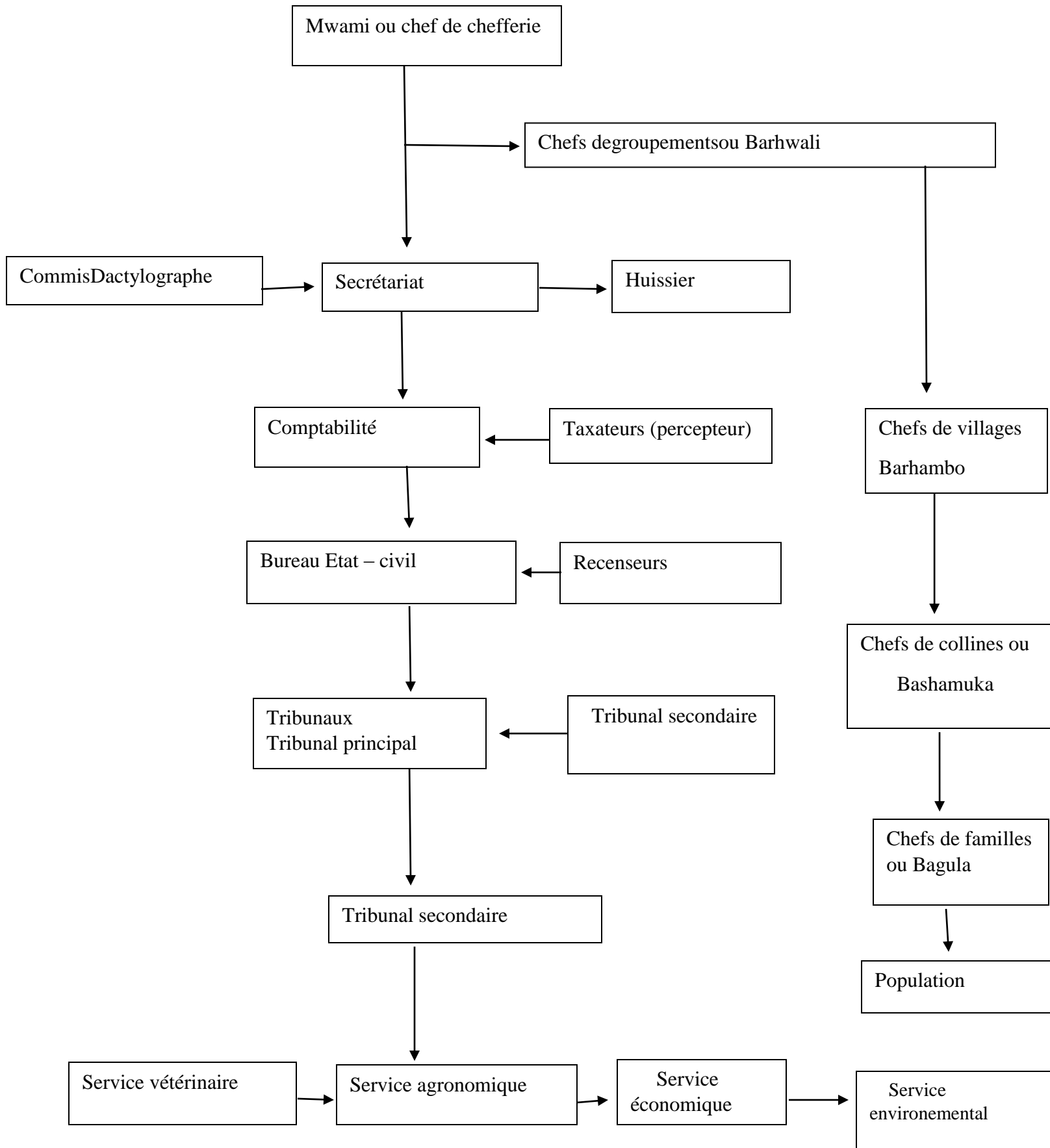
Nom du groupement	Nom du chef groupement	Noms des villages
1) BULUMBWA	NAMUNDANGA BAGULANA	Budaha, Bulumbwa, burhurhu, Chitumbye et Mulaga
2) BUTUZI	DALIA CHIMANYE	Burhende, Butuzi, Centre Lwanguku, Kapunda, Nabiriga et Rugezi
3) CHIBANDA	KANTITIMA KARHINDA	Chibanda-Kakonzi, Chingali, Karwa, Kalemba, Kalambo, Mugogo, Nyunya et Kashiramo
4) CHIHUMBA	MASAMO CHIRANZI	Chihumba et Mikumba
5) CHIRIMIRO	MUFUNGIZI MULEZI	Chirimiro, Lukeshe et Mpako
6) KABEMBE	CHIRHABWIRA NAMUGUSHA	Bwegemerwa, Kabembe, Karhondo
7) KAHUNGWE	NAMEGABE MULAGANIRE	Kabuga, Kahungwe, Nshoko, Chimpwi
8) KASHANGA	BAGUMA BUDALI	Bubira, Kashanga
9) KASHOZI	CHIZUNGU NAMUBAMBA	Bushendeko, Kasheke, Kashozi, Kasigalire, Mufumbe
10) CHIBURHI	MIRINDI NACHIBURHI	Kalemba, Karhungu, Mululi
11) LUKUBE	NAKAMINIKA CHOBOHWA	Chebe, Lukube
12) MUCHINGWA	MUNAMIRHE CHIHIRE Dieudonné	Chirhala, Luvumbu, Muchingwa, Nachihase, Namikubi, Nkoma
13) MUHUMBA	OMBENI BAGALWA	Ihuku, Lubona, Njokandi

14) MULAMBI	KASHOMWIRE N'NAMULAMBI	Mulambi, Chitudu
15) NGANDO	BAHIRWE KAZEGE N'NANGANDO	Ludaho, Muherho, Mulondola, Ngando, Chitudu

La chefferie de kaziba et à ce jour sous la régence de Félicité KABONWA NAWEZA. Le Mwami Dirk Majiri IV étant encore occupé par les études, il ne peut donc pas diriger.

C'est la raison pour laquelle il faut un régent ou une régente adulte. C'est ainsi que Madame Félicité KABONWA NAWEZA, tente de Dirk MAJIRI IV, assume la régence. Les Bazibaziba ne sont pas allés loin. Ils ont désigné sa tente comme régente de son neveu.

ORGANIGRAMME DE LA CHEFFERIE DE KAZIBA



II. SOCIETE

a) HISTORIQUE DU PEUPEMENT

L'histoire de la chefferie de Kaziba remonte à des temps immémoriaux. La tradition orale rapporte que le premier Mwami de Kaziba connu sous le nom de KANGERE serait le 4^e fils de NAMUGA MUBONDO, l'autre nom de NAMUHOYE, la fille du Mwami NALWINDI de Lwindi en Urega.

Namuhoye eut 7 fils et tous furent des rois ou Bamis : KABARE, MUGANGA, NANINDJA, KANGERE, NACHINDA, NARHANA et NALWANDA.

Le Mwami Kangere était très farouche, méchant et agressif. Son manque d'honnêteté, d'égard et de considération le poussa à ravir une vache à son neveu. Or, offenser un neveu dans la société des Bashi est un grand tabou car c'est par lui que l'oncle jure.

Les sages et vieux courtisans témoins de cet acte ignoble, immoral et très scandaleux du Mwami Kangere, fermèrent les yeux en le bandant avec les paumes des mains. Ce geste de fermer les yeux est traduit en Mashi par verbe « KUZIBA ».

Le pays changea en KAZIBA, c'est-à-dire pays de ceux qui ferment les yeux. Les Bazibaziba, ce qui signifie ceux qui ferment les yeux. Les Bazibaziba qui s'appelaient au début bahana-Nyumpa, c'est-à-dire excellents constructeurs devinrent depuis ce jour là, des Bazibaziba.

La chefferie de Kaziba est habitée par différentes tribus, à savoir : les Bashi, les Bafuliru, les Barega, les Banyintu, les Babembe, les Banyana-Mulenge. Ces derniers habitent principalement les groupements de Butuzi, de Kashozi situé en haute altitude. Mais la tribu la plus dominante au point de vue numérique est celle des Bashi.

b) CULTURE

Concrètement, le Mashi est le dialecte le plus parlé à KAZIBA. Cette chefferie représente plus de 85% de population de KAZIBA, le KISWAHILI reconnu comme langue nationale vient en deuxième position et c'est une langue qui unit la population de KAZIBZA en compréhension des autres tribus qui ne sont pas de shi, le français et l'anglais restent de langues officielles et d'enseignement à KAZIBA non utilisées par les paysans.

Le Mwami incarne le pouvoir coutumier. Il est le chef suprême dans sa chefferie. Les personnes, les animaux, les arbres, la terre, ... lui sont soumis sans condition.

Il règne sur les être vivant et les non-vivants. Les Mwami est aidé dans l'administration de sa chefferie par les chefs des groupements ou Barhwali, par les chefs des villages ou Barhambo, par les chefs de collines ou bashamuka et afin par les chefs des familles ou Bagula.

S'agissant de la succession au trône dans la chefferie de Kaziba, c'est en principe le fils aîné qui succède à son père défunt.

Lorsque la maladie du Mwami est réputée incurable, sa famille et son entourage immédiat le confient aux Bajinji ou gardiens de coutume jusqu'à sa mort. Ce sont les Bajinji qui annoncent aux peuples la mort du Mwami, normalement au 8^{ème} jour du décès. C'est alors qu'on procède aux processus d'acheminement de la dépouille mortelle du Mwami au cimetière des Bamis ou Luvumbu. Ce cimetière ou Luvumbu est situé dans le groupement de Kashozi.

Lors de l'intronisation, le Mwami est habillé en tenue coutumière : la couronne, ou « LUSHEMBE », la peau du léopard, ... symbole du pouvoir.

c) DEMOGRAPHIE

STATISTIQUE DE LA POPULATION DE KAZIBA

No	Groupement	Hommes	Femmes	Garçons	Filles	Total
1	Bulumbwa	668	587	701	674	2630
2	Butuzi	804	860	901	926	3491
3	Cibanda	948	1067	1170	1119	4304
4	Chihumba	357	381	450	395	1583
5	Chirimiro	471	805	609	676	2561
6	Kabembe	496	533	555	543	2127
7	Kahungwe	439	455	454	483	1831
8	Kashanga	528	559	599	595	2281
9	Kashozi	1218	1249	1534	1583	5584

e) RELIGION

Les religions rencontrées dans la chefferie de Kaziba se répartissent en trois confessions :

Les chrétiens, les Musulmans et les animistes. Les chrétiens sont représentés par les protestants et les catholiques. Les protestants comprennent plusieurs communautés entre autres : CELPA, CEPAC, CEBIK, CECA, CBCA, CNCA, METHODISTES, ANGLICANS. A coté de ces communautés protestantes, nous enregistrons la présence des Témoins de Jéhovah et CELPA RENOVEE. Les Musulmans sont également dans la chefferie de Kaziba et disposent d'une mosquée centrale dans le groupement de LUKUBE à NAMUSHWAGA.

Ce n'est pas étonnant de constater qu'à Kaziba il y a des animistes qui continuent à offrir un culte au dieu de l'ancêtre. Ces animistes se retrouvent surtout dans les coins les plus reculés.

Voici par ailleurs les statistiques des chrétiens et non chrétiens dans la chefferie de Kaziba qui comprend, avons-nous noté plus haut, 38834 âmes.

- Catholique : 15% Soit 6000 fidèles
- Protestants : 74 % Soit 28 712 fidèles
- Musulmans : 1 % soit 388 fidèles
- Animistes : 10% soit 3 880 fidèles

f) SPORTS

Le foot Ball est la principale activité sportive appropriée par la jeunesse coordonné par AFKA (Association du Football de Kaziba) avec un terrain nommé « stade SALONGO ».

Comme partout ailleurs, les sports sont les activités principales de la jeunesse dans la chefferie de Kaziba. Le football est le plus pratiqué. La chefferie de Kaziba compte plusieurs équipes de football. Chaque groupement en compte au moins une. A titre illustratif, nous citons :

- I. Le Football Club BUKANE : groupement de MUCHINGWA
- II. Le Football Club RADI : groupement de MUCHINGWA

- III. Le Football Club NOUVELLE ETOILE : groupement de KASHOZI
- IV. Le football Club NYUKI : groupement de LUKUBE NAMUSHWWAGA
- V. Le football Club ONZE RAPIDE : groupement de BUTUZI
- VI. Le football Club BUDA Sport : groupement de KASHANGA ET CHIRIMIRO
- VII. Le football Club KABEMBE : groupement de KABEMBE
- VIII. Le football Club VINGA : groupement de NGANDO
- IX. Le football Club EKENGE : groupement de CHIBANDA
- X. Le football Club KAFINDJO : groupement de BULUMBWA
- XI. Le football Club CHIMPWI : groupement de KAHUNGWE
- XII. Le football Club SANGARA : groupement de MUHUMBA

Il existe une équipe féminine de Football qui recrute ses joueuses dans tous les groupements de la chefferie de Kaziba.

Bon nombre de ses équipes ne dispose d'un terrain pour les compétitions et l'entraînement et cela associé aussi caractère accidenté du relief de la chefferie dominé par les montagnes. Le plus grand terrain de football de la chefferie de Kaziba est bel et bien le stade SALONGO, situé dans le groupement de MUCHINGWA et reste à ce jour non aménagé (mauvais état de l'air de jeu,...)

C'est dans ce terrain que se déroulent les matches de championnat du regroupement Sportif de la chefferie de Kaziba. Au niveau du Karaté ; la chefferie de Kaziba ne dispose que d'un seul club. Celui-ci fonctionne dans le groupement de MUCHINGWA. Ce club s'appelle NAKASHI-ZUKI. S'agissant du volleyball, il n'y a que l'ITM/Kaziba qui dispose d'un club scolaire.

g) LOISIRS

Pour ce qui est des loisirs, nous pouvons citer le jeu de SOMBI, le jeu des dames, la harpe, les spectacles des danseurs NTOLE, les danseurs de Musiques congolaises le ciné VIDEO, les dédits des boissons, THEATRES,...

Le jeu de SOMBI appelé MUCHUBA occupe la population tant adulte que jeune.

Il en est de même de la harpe qui distille une musique traditionnelle prisée par des personnes âgées. Les danseurs traditionnels NTOLE se trémoussent au niveau du BWAMI, des chefs des groupements ou des villages.

Le jeu des dames, quant à lui, est à l'affaire des jeunes instruits et non instruits.

La chefferie de Kaziba dispose d'un seul CINE VIDEO à MUCHINGWA où l'entrée est payante à raison de plus ou moins 100FC par tête et par film.

Pour ce qui est des débits des boissons alcoolisées, ils sont nombreux à Kaziba mais la majorité se trouve au centre, c'est-à-dire à MUCHINGWA, NGANDO, CIBANDA et LUKUBE (NAMUSHWAGA).

Signalons que des troupes de musique composées des jeunes commencent à y apparaître parmi lesquelles nous citons : CASH MONEY, KAZIBA BOYS et LILBOYS de MUCHINGWA.

h) REPRESENTATION

III. SANTE

La chefferie de KAZIBA dispose d'un hôpital Général de Référence pour assurer la santé de la population de Kaziba et les chefferies voisines. Cet hôpital était dirigé par les missionnaires Norvégiens depuis l'époque belge, à leur départ laissant aux mains de la 5ème Communauté des Eglises Libres des Pentecôtes en Afrique (5eme CELPA), il comprend 15 postes de centre de santé.

Répartition des structures de santé de la chefferie de Kaziba

DESIGNATION	Structure propriétaire	Localisation
Hôpital General de Kaziba	Protestant	Muchingwa
C.S. KAZIBA-CENTRE CNT. KAZIBA-CENTRE C. HANDICAPES	Protestant	Muchingwa
C.S. KAFINDJO	Protestant	Kafindjo
C.S.MUHUMBA	Etatique	Muhumba
C.S. CHIBANDA	Etatique	Chibanda

C.S. NGANDO	Protestant	Ngando
C.S. KASHEKE	Protestant	Kasheke
C.S. CHIHUMBA	Catholique	Chihumba
C.S. NTAGEREKA	Etatique	Ntagereka
C.S. MULAMBI	Etatique	Mulambi
C.S. NAMUSHWAGA	Protestant	Lukube
C.S. CHIBURHI	Protestant	Chiburhi
C.S. CHIRIMIRO	Protestant	Chirimiro
C.S. MULULI	Etatique	Chiburhi
C.S. KASHANGA	Protestant	Kashanga
C.S. MUNYOMA	Protestant	Muhumba

IV. ECONOMIE

L'économie de la chefferie de KAZIBA repose sur les activités agricoles, l'élevage, le petit commerce, l'artisanat, le transport et les activités minières. C'est une économie d'auto-substance qui égorge au moins 30% de population avec les différentes carrières minières. La population pratique en général l'agriculture (manioc, la banane, patate douce, pomme de terre) et le reboisement, sont des activités dominantes représentant ainsi le poumon économique de cette zone, les carottes, choux, oignons, aubergine, tomates, des épinards sont pratiqués dans quelques zones maraichères. L'élevage (des vaches, des moutons, des poules, des lapins et des cobayes) est également cité parmi les activités économiques. Grâce au sol argileux que l'on trouve dans la chefferie, cette opportunité favorise les gens à fabriquer de briques dont les constructions des maisons en matériaux durables occupent 70%, les constructions en matériaux semi-durables viennent à la deuxième position avec 20% et 10% pour les constructions traditionnelles (Rapport du Bureau de la chefferie de Kaziba, 2014)

a) AGRICULTURE

C'est l'activité principale de la chefferie de Kaziba dispose du point de vue économie, étant donné que chaque habitant de kaziba a une portion de terre qu'il exploite, soit en propriétaire soit

en locataire. Elle se subdivise en trois catégories des cultures : les cultures vivrières, les cultures industrielles et les boisements.

A. Les cultures

Le sol de KAZIBA est pauvre et trop petit, les surfaces cultivables sont très réduites. Le sol est constitué de l'argile du sable et des cailloux. Cependant sur les montagnes on rencontre le sol rouge boueux non fertile. Et les vallées où sont cultivés les sorghos, de patate douce, pomme de terre, de haricots, de manioc, elles peuvent être aussi favorables pour la culture du riz, soja à cause des rivières qui les traversent sur toute la vallée de la rivière Luzinzi.

Dans cette chefferie, la population cultive généralement pour son autosubsistance et minorité, de la majorité de la population dispose des fermes et de plantations. Compte tenu de cette situation, la majorité de la population cherche à importer des vivres chez les « BAFULERO » dans la plaine de la RUZIZI ou la chefferie de KAZIBA reste agro-pastoral, on y cultive les plantes vivrière et les plantes industrielles.

-Les plantes vivrières

- Les bananes ;
- Patates douces ;
- Les sorghos ;
- Les pommes de terre ;
- Haricot ;
- Les maïs ;
- Les maniocs.

1. Le manioc :

C'est la culture la plus pratiquée et la plus consommée à Kaziba. Le manioc constitue l'aliment de base. Il est cultivé dans tous les groupements. Malheureusement sa production reste faible à cause des facteurs éco-climatiques qui ne sont pas favorables, notamment la température très basse qui prévaut dans le sud de la chefferie. Il est ici question du groupement de Butuzi, une partie de Kashozi, et de Chiburhi où il fait excessivement froid : 2°C. Néanmoins, une très petite des sols de l'Est avoisinant la plaine de la Ruzizi, c'est-à-dire les groupements de Kahungwe, de Bulumbwa et de Chiburi, produisent une grande quantité de manioc par rapport au reste de la chefferie.

Il est associé parfois à la patate douce et au maïs et au sorgho. On observe cette culture associative dans les vallées et sur les collines. La récolte s'effectue autour de 12 mois plus ou moins et selon les besoins de la famille. La période de semis la plus recommandée est le mois de septembre, c'est-à-dire au moment des premières pluies du début de la saison pluvieuse. La production du manioc a subi les ravages de la mosaïque africaine du manioc. Ces ravages ont diminué très sensiblement la production de cette plante vivrière. Il y a lieu de signaler l'apport des variétés résistantes à la mosaïque par l'ONG Malteser International et le projet Manioc de l'Université Catholique de Bukavu.

2. La bananeraie :

Cette culture se trouve tout autour des habitations.

Les variétés les plus cultivées dans la chefferie de Kaziba sont :

- ***Nkamarha*** : la banane amère destinée à la fabrication de la bière locale « Kasigisi, le muski » ou le jus de banane. Quand elle est mure, elle est consommée sous forme de fruit. Elle est aussi consommée sous forme de fufou quand elle est mélangée à la farine du manioc.
- ***Chisamunyu*** : banane douce destinée à l'alimentation, consommée seule ou en association avec le haricot ou assaisonnée à la tomate, ...

On trouve en petite quantité les variétés suivantes :

- ***Mushaba***(banane plantain)
- ***Le gros michel et la banne royale***(Kamaramasenge)

N.B : toute ces bananes sont vendues sur les marchés de la chefferie de Kaziba et constituent la source de revenu des ménages.

3. Le haricot :

Les variétés de haricots les plus cultivées sont les variétés naines dont les plus connues sont : Mwami ahana, Lwirungu, kanjegere. Actuellement dans la variété volubile est cultivée sur des petites superficies.

La culture de haricot s'adapte à des différents types des sols, de relief et de microclimat qu'on rencontre dans la chefferie de Kaziba. Il est cultivé soit en monoculture ou en association avec le sorgho, avec le Mais surtout dans les vallées.

La production de haricot est échelonnée sur toute l'année. Le haricot est cultivé dans les vallées, en juin dans le groupement de Muhumba, en juillet-aout dans les vallées de Luzinzi, de la Kalamba, de la Nkombo, de la Nakashaka et de Nacishasha, en septembre-octobre. Sur les sols en pente dans tous les groupements, en février- mars-avril. Le haricot est cultivé sur des petites superficies, dans la bananeraie, autour des habitations.

La production de haricot dans la chefferie de Kaziba, reste faible à cause du manque de jachère, pour couvrir convenablement les besoins de la population. La récolte la plus abondante s'effectue en décembre. Le haricot est consommé seul ou avec la patate douce, avec la pomme de terre, avec le fougou, ou avec la banane.

4. Le sorgho

Le sorgho est toujours cultivé en association avec le haricot uniquement dans les vallées, notamment de la Luzinzi et de la Kalambo. Sa mouture se fait à la meule ou au moulin. Il est consommé sous forme de la bouillie, sous forme du fougou, seul ou en mélange avec la farine de manioc. La farine de sorgho coute plus cher par rapport aux autres farines. La bouillie de sorgho en particulier sert de sevrage pour la nourriture. En plus, le sorgho constitue la levure qui fait fermenter le jus en boisson locale « kasigisi ». Cependant sa production est faible pour couvrir les besoins de la population. L'alimentation constituée de sorgho est très appréciée par la population. Elle est aussi recommandée aux personnes malades de diabète.

-Les plantes Industrielles

Pour cette catégorie, on trouve à KAZIBA :

- Le café arabica et robusta
- Le quinquina

Les plantes industrielles ont tendance à être abandonné par la population du fait que leurs récoltes qui sont fournies annuellement et leurs prix sont basés sur le marché.

Ex : les bananes qui produisent la boisson appelée «KASIGISI »

L'outil utilisé est rudimentaire (la houe). Chaque famille s'occupant de son terrain lui légué par ses aïeux, elle cultive et réunit chaque année

B. Ressources en sols

Les vallées arrosées des cours d'eau sont occupées par un sol alluvionnaire, c'est-à-dire sédimentaire formé des boues, des sables, des cailloux apportés par des eaux. Il s'agit d'un argilo-sablonneux.

Toute la partie sud est occupée par l'argile. Sur les montagnes l'on y trouve le sol pauvre formé des latérites ou sol ferrallitique. C'est un sol rouge et boueux non fertile. Ce sol latéritique ou ferrallitique se trouve surtout dans les groupements de BUTUZI, de KASHOZI et de CHIBURHI. Le sud de la chefferie de Kaziba est formé d'un sol basaltique. L'Est, notamment le groupement de BULUMBWA est constitué d'un sol argileux mélangé du mica blanc très utilisé dans la poterie et la céramique. L'Ouest, quant à lui, dispose des sols argileux qui servent surtout à la fabrication des briques.

C. Le sous-sol

Le sous-sol de la chefferie de Kaziba dispose du fer qui a fait de jadis sa renommée en ce qui concerne la fabrication des instruments en fer : houes, haches, serpettes, machettes, couteaux, etc. Le groupement de Kashozi contient du cuivre sans oublier la cassitérite dans le groupement de BULUMBWA. L'or est extrait le long de la plupart de cours d'eau qui drainent la chefferie de Kaziba : la LUZINZI, la LULINDJA, la MUGABA, la NACHIBUNDU, la NKOMBO ...

D. Le boisement

Quant au boisement, il est une végétation artificielle constituée d'arbres, généralement des essences importées par la colonisation. On trouve principalement des eucalyptus, des cyprès, des grevillias, des pinus, ...

Actuellement, les cyprès occupent la première place du point de vue économique dans la chefferie de Kaziba grâce aux planches qu'ils produisent, lesquelles sont sollicitées par les constructions, et en deuxième position, l'eucalyptus. Les résidus des abattages de boisements servent à la cuisine. Dans les parcelles, on rencontre des ficus ou mitudu, ceux-ci servent à la fabrication des instruments pour brasser les bananes, pour la fermentation de la bière

locale « KASIGISI », pour la consommation de cette bière, pour manger, ou traire les vaches : Mukenzi, mukondo, Kabehe, Nambi, Canzi, Mbale, ...

b) ELEVAGE

Le gros et le petit bétail et celui qu'on retrouve à KAZIBA, le plus dominant étant : les vaches, les moutons, les poules, les lapins. Près des villages, on trouve encore certains animaux sauvages comme les chats sauvages (MUGANYI), les loutres des marais (CHIGOHA), les loups (NYAMBWE), les surmulots des champs et de forêt (MUKUMBI), les vipères(CHIBUGUSHA), les biches, les singes(NCHIMA), les buffles(MBOGO), les sangliers (NSHENZI) « NGULUBE Y'EMUZIRHU »

c) COMMERCE

Les grands axes d'échanges commerciaux

1. Axe Kaziba-Bukavu

Cet axe utilise des véhicules pour le transport des produits commerciaux. Les transactions y sont fréquentes tous les jours ouvrables. La chefferie de Kaziba vend à Bukavu des planches de cyprès, c'est le principal produit d'échange de la chefferie. De retour de Bukavu, on ramène des produits manufacturés : sel, savon, pagne, souliers, huile, pétrole, matériel et matériaux de construction, produits alimentaires (poisson, fretins, farine de maïs,...)

Les maraichers de Nyangezi échangent leurs produits au marché de Mélange (feuille de haricot, les aubergines, les oignons,...) et au reste ils ramènent la pomme de terre.

1. Axe Kaziba-Kiringye- Kamanyola- Lubarika

Les principaux produits de cet axe sont : les fretins achetés au marché de Kamanyola et de Kiringye dans la plaine de la Ruzizi et revendus sur les marchés de Mulengeza et de Katudu. Généralement ce sont les femmes qui exercent ce commerce. Il faut trois jours de Marche. D'autres denrées en provenance de cet axe sont : le riz, la tomate, l'orange, le manioc, la banane plantain, (chisamunyu et Musheba).

2. Axe Kaziba-Kahya-Rugezi-Minembwe

Cet axe alimente la chefferie de Kaziba en bétail d'abattage notamment les vaches, les chèvres, les moutons et les poules. On les achète dans le marché de « KABINGO » en chefferie de Bafuliru, le vendredi où ils écoulent des produits manufacturés. Ces animaux sont consommés en

partie à Kaziba : les autres sont rachetés et revendus dans les marchés des chefferies voisines de Luhwinja, Burhinyi et Ngweshe ou dans des marchés lointains de l'Urega. Les commerçants Bazibaziba se procurent de l'or dans les marchés de l'Urega.

A côté des animaux achetés dans le marché de Kabingo, l'on note l'achat de quelques fruits (oranges et prunes) et surtout du manioc.

3. Axe Kaziba-Luhwinja-Burhinyi

Les chefferies Kaziba, Luhwinja et Burhinyi échangent des produits commerciaux au marché de Katudu chaque samedi à Kaziba. La chefferie de Luhwinja livre au Bazibaziba du Mais, de la pomme de terre et lait caillé tandis que la chefferie de Burhinyi vend de l'huile à la chefferie de Kaziba. Celle-ci étale des produits manufacturés et des produits alimentaires,...

Les vendeurs des axes Sud, Est et Ouest transportent leurs marchandises sur la tête ou aux dos d'hommes, de la maison jusqu'au marché et vice versa parfois sur une distance d'environ 100 km à pied à cause de manque des routes. Il y a lieu de noter que les grands marchés de Kaziba ne disposent pas d'entrepôts. Le manque d'entrepôt influe sur les prix des produits des paysans. Ceux-ci vendent justement leurs récoltes à n'importe quel prix par ce qu'ils n'ont plus de force pour ramener leurs fardeaux à la maison.

2. ARTISANAT

L'artisanat est l'un des secteurs économiques importants de la chefferie de KAZIBA. Il regroupe la poterie, la menuiserie, la maçonnerie, la cordonnerie, la vannerie, la savonnerie, le tissage, la soudure, la réparation des appareils électroménagers,...

- S'agissant de la poterie, cette activité exploite la mine de la céramique localisée dans le groupement de BULUMBWA (mine de Nyangabihumba). Les produits de la poterie sont principalement utilisés comme pot de fleurs, de cuisine, vases de stockage d'eau, de brassage de bananes etc...

Actuellement on fabrique des braséros en céramique dans la chefferie de Kaziba.

- La menuiserie produit de tables, chaises, armoires, lits, fenêtres, charpentes, étagères, coffrages...

- La soudure, l'atelier métallique et mécanique fonctionnant dans la concession de l'Hôpital de Référence de Kaziba : production des meubles en fer (lits, chaises, tables,...) et auprès d'autres particuliers.
- La maçonnerie s'intéresse à la construction des maisons tant privées que publiques. A l'heure actuelle, il existe un centre de formation professionnelle en maçonnerie et en menuiserie dans le groupement de LUKUBE à NAMUSHWAGA.
- La cordonnerie raccommode les chaussures en mauvais état.
- La savonnerie, est une activité économique qui intéresse généralement le genre. Les spécialistes de la saponification de Kaziba sont : l'Association AMAMA ou Association des Mamans Maendeleo et le Groupe AMUKA. Les produits utilisés dans la fabrication du savon sont achetés ailleurs, soit à Bukavu (la soude caustique), soit à Burhinyi, soit à Bufuliru(huile de palme et huile palmiste).
- Les tisserands ou vanniers, produisent des cordes, des nattes, des paniers, des vans, qu'ils vendent sur les marchés locaux.
- Les ateliers de couture sont surtout localisés dans des centres de négoce, par exemple au centre de négoce de Muchingwa, Namushwaga,...
- Les forges fabriquent uniquement des petits couteaux, en utilisant la ferraille et non plus les minerais de Fer exploités jadis dans les mines de Kabwekaziba, en groupement de KASHOZI.
- Les scieries de bois de la chefferie de Kaziba produit en des planches : des madriers, des panneaux et des chevrons.

3. TRANSPORT, COMMUNICATIONS

Le transport a Kaziba se fait par différents moyens permettant les populations a se deplasser vers les autres coins voisins. La chefferie constitue aussi des moyens technologiques qui contribuent a la communication sur différentes dimensions.

1. TRANSPOT

Il est assuré par des passagers à bord des véhicules souvent de marque FUSO de KAZIBA à BUKAVU et vice versa. Y compris les piétons. Le dit transport sert à :

- Conduire les gens aux soins médicaux à L'H.G.R KAZIBA
- La circulation des personnes est de leurs biens.

- Acheter et écouler des produits vivriers et matériels.

Comme partout au monde, le transport est l'une des activités économiques dans la Chefferie de Kaziba. Ce transport est organisé par la section locale d'ALOVETRAKI (association des locataires de véhicules de transports au Sud-Kivu). Celle-ci programme et régleme hebdomadairement le trafic et les véhicules de Kaziba à Bukavu et vice versa. Les mouvements de véhicules sont programmés actuellement pour tous les jours ouvrables. Le voyage s'effectue par aller et retour, dépendamment du programme fixé par ALOVETRAKI. Le service de transport de Kaziba exploite uniquement l'axe routier Kaziba-Nyangezi-Bukavu, longueur de +/- 55 km, la chefferie de Kaziba n'a que +/- 15km de cet axe, c'est-à-dire de la rivière Mugaba (groupement de Cibanda, de Ngando, de Muchingwa, de Lukube et de Cirimiro) à la rivière Lwashanja. Cette route est en terre battue avec quelques ponts en béton et plusieurs en bois. En effet, les moyens de transport le plus utilisés localement sont les pieds, puis la moto les voitures y sont mais en petit nombre.

2. COMMUNICATION PHYSIQUE ET MEDIATIQUE

- COMMUNICATION PHYSIQUE

La chefferie de KAZIBA est traversée par une route principale qui fait son entrée à partir de la route nationale numéro 5 environs deux km de centre MUNYA en NYAGEZI à l'endroit appelé KANSISE. Il existe aussi une route secondaire qui va de KAZIBA passant par MWIGABA jusqu'à MUGOGO. Un pont en béton jeté sur la rivière Luzinzi relie les groupements de Muchingwa et de Kabembe. Ce tronçon était exécuté par le soutien de L'ONG IRC /Sud – Kivu et de la mobilisation de la population locale. Il est praticable. Ce tronçon devra en plus relier la chefferie de Kaziba à la chefferie des Bifuliru en passant par Buheba et Munanira. Les tronçons Cibanda/Mwigamba – Cibanda/Kahya relie la chefferie de Kaziba à la chefferie de Ngweshe en passant par le groupement de Cibanda en chefferie de Kaziba et le groupement de Luciga en chefferie de Ngweshe.

-COMMUNICATION MEDIATIQUE

La chefferie dispose d'une petite station de radio communautaire locale appelé UMOJA FM qui fonctionne momentanément en relais avec la Radio Maendeleo de Bukavu et le signal de la radio Okapi en bande FM, la RTNC, des Radio Burundaises, RFI, BBC, ... en ondes courtes. Mais aussi nous y trouvons une extension de la radiotélévision RTNK ; des radios club en partenariat avec les différentes radios de la ville telles que RTNK, NENOLAUZIMA etc.

Parmi les moyens traditionnels de communication, nous pouvons citer à Kaziba :

- a. Le tambour utilisé par le Bwami, l'Eglise lors des fêtes de Mariage.
- b. Le cor, utilisé par la cour royale, les chefs coutumiers à tous les niveaux et par les chasseurs ;
- c. La flute, utilisée par les bergers ;
- d. Les musiques.

S'agissant de la télécommunication, la chefferie de Kaziba communique avec le monde entier grâce aux antennes de télécommunication AIRTEL qui est installée sur la colline Nakashaka en groupement de Kashozi et celle d'ORANGE installé sur la colline Nnankoma en groupement de Muchingwa. Le téléphone mobile y est opérationnel. Néanmoins, la couverture de ces antennes reste faible et ses signaux n'arrivent pas à couvrir toute la chefferie.

4. RESSOURCES NATURELLES

A. MINERAIS

Le fer fut le premier métal de couvert à KAZIBA et qui servait pour la fabrication artisanale des outils, notamment les houes, machettes, couteaux, lances, grelots,....

Note que dans la chefferie de KAZIBA on trouve de cuivre, en groupement de BULUMBWA qui est non exploiter et de l'or dans le groupement de KASHOZI et BUTUZI on exploite de l'or dans des

carrés miniers de MADIRHA à BUTUZI et CHANGOBOKA connu par le nom de NBWENGA dans le groupement de KAZIBA.

Il y a existence d'autres minerais (matières) précieuses non exploitées comme le pétrole.

Les activités minières sont l'une des sources contribuant à la survie à Kaziba. L'or extrait localement et la cassitérite en provenance de la chefferie de Lwindi se vendent sur les marchés locaux (Mulengeza, le mardi et de Katudu, le samedi). Localement, toutes les rivières de la chefferie de KAZIBA en général sont exploitées par les creuseurs artisanaux d'or mais le gisement le plus important se localise au Sud de la chefferie dans les groupements de Kashozi, de Butuzi et de Chiburhi en haute altitude.

B. RIVIERES

L'hydrographie de la chefferie de Kaziba est riche principalement en rivières, ruisseaux et sources. L'on y enregistre environ 104 cours d'eau, 196 sources ou points d'eau et 30 étangs.

Il y a aussi de rivières très importantes telles que :

La rivière KASHANJA qui la sépare avec celle de LUWINDJA ;

La rivière NACHIBUMDU ;

La rivière MUGABA qui la sépare avec celle de NGWESHE ;

La rivière KABUJE ;

La rivière NKOMBO ;

La rivière SHALIRO ;

La rivière MAGAJA.

La rivière LUVUBU qui la sépare avec celle de BAFULIRU ;

La rivière CHISHI;

La rivière LUZINZI ;

La rivière LULINDJA.

Les eaux de la chefferie de Kaziba appartiennent à deux bassins hydrographiques, à savoir :

-Les rivières du bassin hydrographique de la RUZIZI

1) La rivière LUZINZI

Prend sa source dans la chaîne des montagnes du sud et plus précisément dans les marécages de Mubuga. La rivière Luzinzi descend jusque dans le groupement de Kashozi sous forme d'un torrent. C'est à son confluent avec la rivière Lulindja qu'elle s'agrandit et forme la vallée qui porte son nom. La rivière Luzinzi traverse le groupement de Kashozi, Kabembe, Ngando et longe les groupements de Butuzi, de Muchingwa, de Chibanda et de Mulambi. Sept ponts sont jetés sur la rivière Luzinzi dont trois sont en Béton et quatre en bois. La rivière Luzinzi fait réellement la chefferie de Kaziba une image plus importante. Son importance n'est pas à démontrer. En plus des cultures maraichères et vivrières que la rivière Luzinzi rend possible, elle fournit également des matériaux de construction en grande quantité, notamment des moellons, du sable, des graviers, les matières précieuses : de l'or.

La chefferie de Kaziba est donc le don de la Rivière Luzinzi. Elle reçoit dans son parcours les eaux de ses affluents de gauche et de droite. Ces affluents sont des rivières et des ruisseaux dont les plus importants sont :

2) La rivière Luvubu

Prend sa source dans le Mont Mukono situé à la pointe, Sud-Est de la chefferie de Kaziba et se jette dans la rivière Ruzizi. Elle descend entre les montagnes qui limitent la chefferie de Kaziba et celle de Bafiliru. Elle est jalonnée de plusieurs gorges et rapides. Ses principaux affluents de gauche sont : Cibunguza, Lurhale, Luke, et Chitanzi. Son principal affluent de droite est Kabindja, qui à son tour a une multitude des ruisseaux comme affluents. La rivière Kabindja est située dans la chefferie des Bafuliru.

-Les rivières du bassin hydrographique d'Elila

1) La rivière Lwshanja

Prend sa source dans le lac Mudekera en groupement de cirimiro. Elle est entrecoupée par une chute extraordinaire, appelée chute Lwshanja. Elle se jette dans la rivière Namuna en chefferie de Luhwinja. Elle constitue la limite entre la chefferie de Kaziba et celle de Luhwinja.

C. LES LACS

Outre les rivières, les ruisseaux et les sources d'eau, la chefferie de kaziba a deux lacs d'altitudes qui sont inconnus aux yeux de beaucoup de gens et qui ne contiennent pas des poissons, ce sont :

- Le lac Mudekera, celui-ci est situé au centre-Ouest de la chefferie et est accessible par la route.
- Le lac Lungwe est situé à l'extrême Sud-Est de la chefferie de Kaziba. Il est considéré par la société traditionnelle de Kaziba comme étant l'origine mythique des vaches. Peu visité à l'époque coloniale, il est aujourd'hui à la portée de tout amoureux de la nature vierge malgré son inaccessibilité à cause du manque d'une route carrossable.
- A cote de ces rivières, ruisseaux et lacs, la chefferie de kaziba dispose de 196 aménagés et 134 non-aménagés.

D. MONTAGNES

La collectivité chefferie de Kaziba compris entre 1500 et 320m d'altitude. C'est une région très accidentée ou certains ruisseaux coulent sur les plateaux formés des chutes rouges à maïs. Les vallées de plateaux sont plus fondées et sont en forme de V.

Mont MUKONO : environs 3200m d'alt ;
 Mont KANGE : environs 3170m d'alt ;
 Mont MUBUGA : environs 3170m d'alt. ;
 Mont BUMWE : environs 2903m d'alt ;
 Mont NGONONE : environs 2405m d'alt ;
 Mont CHINPULUNGU : environs 2404m d'alt ;
 Mont NABUMBU : environs 2184m d'alt ;
 Mont NGANDO : environs 2025m d'alt ;
 Mont MBOGWE : environs 2025m d'alt ;
 Mont KAHYA : environs 1900m d'alt

E. LES VALLEES

La vallée de LUZINZI ;
 La vallée de NKOMBO ;
 La vallée de MUHUMBA ;
 La vallée de KALAMBA ;
 La vallée de NAKASHASHA ;
 La vallée de MUBUGA ;
 La vallée d'IHONGO.

F. CLIMAT ET VEGETATION

La collectivité chefferie de KAZIBA jouit d'un climat tropical humide d'altitude comme partout dans le KIVU montagneux. Nous avons deux saisons :

- La saison sèche qui va de mi-juin à septembre ;
- La saison de pluie qui va de septembre à m

La végétation est dominée par la savane arborée et herbeuse. En haute altitude, elle est étagée.

En effet cette végétation est dominée par la présence des plantations de Cyprés, d'Eucalyptus,

Grevillea, Pinus ainsi que les plantes industrielles comme le Café, le Quinquina (Mongane, 2007). La chefferie de Kaziba est dans l'ensemble d'une savane mais une existence de forêts d'altitude avec Bambou et prunusafricana.

Conformément à la loi no 08/016 du 07 Oct. 2008 portant composition, organisation et fonctionnement des entités territoriales décentralisatrices et leurs rapports avec l'Etat et les provinces, la chefferie de KAZIBA est reconnue sous ce statut.

V. INFRASTRUCTURES :

a) ROUTIERES

La chefferie de KAZIBA est traversée par une route principale qui fait son entrée à partir de la route nationale numéro 5 environs deux km de centre MUNYA en NYAGEZI à l'endroit appelé KANSISE. En amont elle relie la chefferie de KAZIBA à celle de NGWESHE ET En aval celle de LUHWINDJA. Il existe aussi une route secondaire qui va de KAZIBA passant par MWIGABA jusqu'à MUGOGO.

Les tronçons routiers internes de la chefferie de Kaziba sont :

- Les tronçons Lukube-Mudekera de 12km

Il est rattaché à la route principale Bukavu – Kaziba dans le groupement de Lukube. Il sillonne deux groupements qui sont : le groupement de Lukube et le groupement de Kashozi, ce tronçon a été tracé par la coopérative agricole de Kaziba (CAK). Il est praticable jusqu'au lac Mudekera au Centre - Ouest de la chefferie, ses ponts sont en bois. Le tronçon Muchingwa – Kashozi, relié à la grande route au niveau du centre commercial Lwanguku et se termine à l'école primaire MUGUKA. C'est un tronçon de 3km avec un seul pont en béton, les autres étant en bois.

- Les tronçons Muchingwa – Kabembe – Kafindjo et Muchingwa – Kabembe – Chiburhi

Un pont en béton jeté sur la rivière Luzinzi relie les groupements de Muchingwa et de Kabembe. Ce tronçon était exécuté par le soutien de L'ONG IRC /Sud – Kivu et de la mobilisation de la population locale. Il est praticable. Ce tronçon devra en plus relier la chefferie de Kaziba à la chefferie des bafuliru en passant par Buheba.

- **Le tronçon Ngando – Mulambi – Muhumba – Kahungwe**

Ce tronçon est rattaché à la grand – route à Kachara en groupement de Ngando. C’est un ancien tracé routier de l’époque coloniale, qui devra relier outre les quatre groupements de la chefferie de Kaziba, la chefferie de Bafuliru (Rubalika). Il a l’heure actuelle impraticable.

- **Le tronçon Cibanda – Chihumba - Lukube**

Ce tronçon est rattaché à la grand – route à deux endroits, à Cibanda (mulengeza) et à Lukube (Namushwaga). Tous les ponts sont en bois. Il traverse les groupements de Cibanda, de Chihumba, de Muchingwa et de Lukube. Les tronçons Cibanda/Mwigamba – Cibanda/Kahya.

Ce tronçon est praticable à certains endroits. Il relie la chefferie de Kaziba à la chefferie de Ngweshe en passant par le groupement de Cibanda en chefferie de Kaziba et le groupement de Luciga en chefferie de Ngweshe.

- **Le tronçon Mugogo**, rattaché au tronçon Cibanda – Chihumba – Lukube et se termine dans le village de Mugogo en groupement de Cibanda.
- **Le tronçon Nachihase/Muchingwa** qui circule dans le groupement de Muchingwa.
- **Le tronçon Ngando**, va de la grand – route jusqu’au chef-lieu du groupement de Ngando.

b) SANITAIRES

c) RELIGIEUSES

d) SPORTIVES

e) HYDROELECTRIQUES

f) CONSTRUCTIONS :

1. ECOLES

2. MARCHES

La chefferie de KAZIBA compte trois marchés fonctionnels dont :

- Le marché de KATUDU dans le groupement de CHIRIMIRO, en activité chaque samedi.
- Le marché de MULENGEZA, groupement de BUTUZI chaque mardi.

- Le marché de KAFINJO, dans le groupement de MUHUMBA en activité chaque vendredi.

Ces marchés constituent la principale source de recettes de l'entité, leur état nécessite pour la construction des hagards afin de les mettre dans conditions acceptables.

3. PLOMBERIES

VI. SITES TOURISTIQUES

a) MISSION CELPA

1. BARRAGE HYDRO ELECTRIQUE

Le barrage de la 5ème CELPA construit sur la rivière LUZINZI est plus important car il alimente un grand nombre de maisons en électricité cette belle chefferie est alimentée par le courant électrique provenant du barrage de RUZIZI II

2. INSTITUT TECHNIQUE MEDICAL DE KAZIBA/ IT MKA

b) LACS

Le lac Mudekera, celui-ci est situé au centre-Ouest de la chefferie et est accessible par la route.

Le lac Lungwe est situé à l'extrême Sud-Est de la chefferie de Kaziba. Il est considéré par la société traditionnelle de Kaziba comme étant l'origine mythique des vaches.

c) EAUX TERMALES

L'existence des eaux thermales à MUHUMBA et CHIBANDA est signalée

d) MONTAGNES

Mont MUKONO : environs 3200m d'alt ;
Mont KANGE : environs 3170m d'alt ;
Mont MUBUGA : environs 3170m d'alt. ;
Mont BUMWE : environs 2903m d'alt ;
Mont NGONONE : environs 2405m d'alt ;
Mont CHINPULUNGU : environs 2404m d'alt ;
Mont NABUMBU : environs 2184m d'alt ;
Mont NGANDO : environs 2025m d'alt ;
Mont NBOGWE : environs 2025m d'alt ;
Mont KAHYA : environs 1900m

VII. DIASPORA

a) PAYS/ VILLE

1. PROFESSION

2. GROUPE D'ORIGINE

b) ASSOCIATION DES ETUDIANTS DE KAZIBA AU BURUNDI

« AEKA-BURUNDI »